



Access Gateway Advanced 4.5

Layout eines LogonPoints anpassen

Version 1.1

Inhaltsverzeichnis

<i>Inhaltsverzeichnis</i>	1
<i>Grundsätzliches</i>	1
<i>Das Problem</i>	2
<i>Vorher</i>	2
<i>Nachher</i>	2
<i>Grundlagen</i>	3
<i>Logon Prompt und weitere Zwischenseiten (EPAScan Client Download, etc.)</i>	4
<i>Die Portalseite</i>	7
<i>Detailarbeiten</i>	9
<i>Backupstruktur</i>	9

Rev. 1.1: Anpassung der Schriftfarbe im farbigen Balken hinzugefügt

Grundsätzliches

Diese Anleitung richtet sich an alle Administratoren, die bereits mit Produkten von Citrix vertraut sind, oder es werden wollen. Die Anleitung erfordert u. U. das Bearbeiten der Registry, oder das Austauschen von Dateien. Diese Arbeiten sollten nie ohne vorgängige Sicherung der manipulierten Dateien oder der Registry vorgenommen werden. Auch sonst gelten die üblichen Vorsichtsmassnahmen bei Anpassungen und Manipulationen an bestehenden Softwareinstallationen.

Dieses Dokument wurde mit grösster Sorgfalt erstellt und geprüft. Es kann jedoch nicht mit 100%iger Sicherheit ausgeschlossen werden, dass trotzdem Fehlfunktionen auftreten. Eine Haftung für Schäden, die durch die vorliegende Anleitung und deren Implementation entstanden sind, wird hiermit abgelehnt.

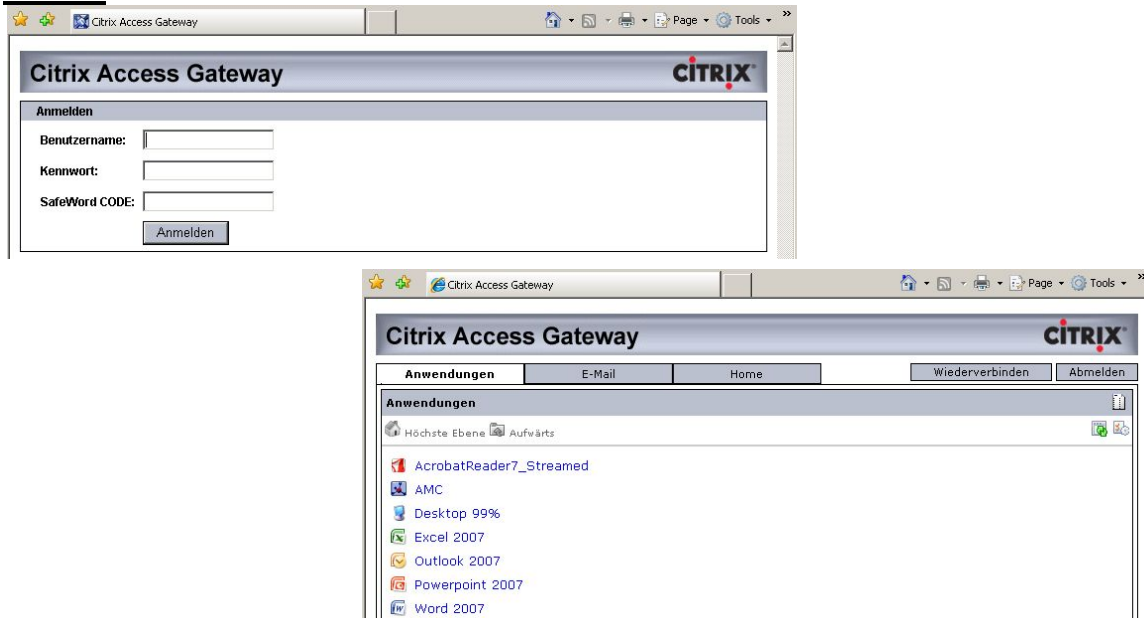


Das Problem

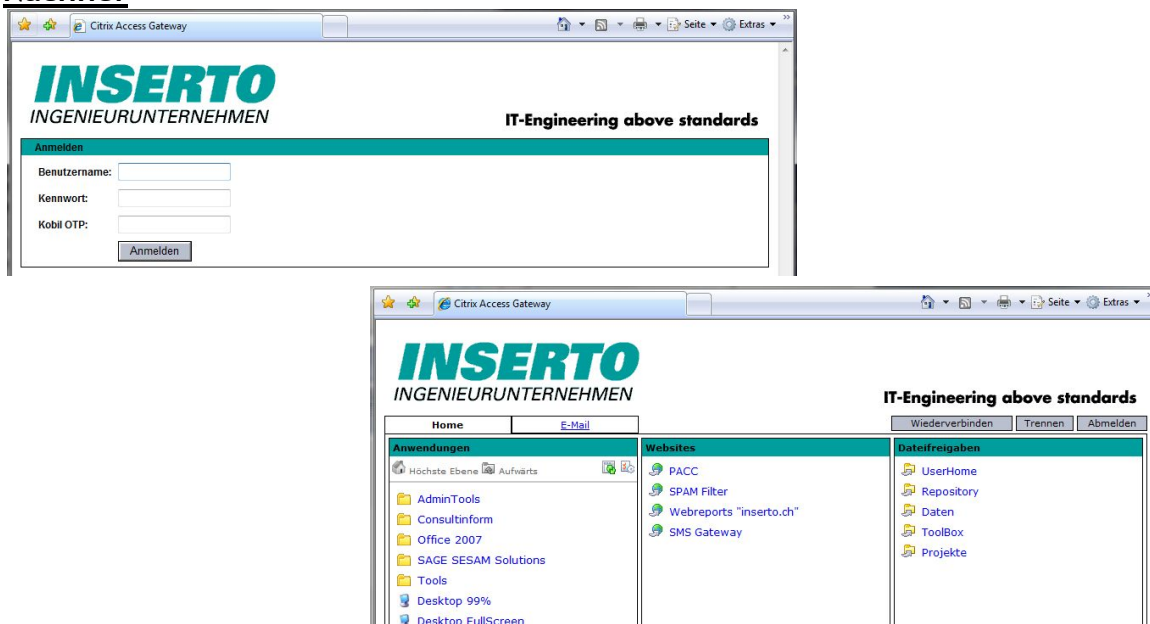
Die Optik eines AAC Logon Points ist leider nicht so leicht an die CI einer Firma anpassbar, wie die des Citrix Web Interfaces. Wie es trotz fehlender Assistenten geht, möchte ich in diesem Dokument aufzeigen.

In diesem Workshop will ich einen Default Logonpoint so anpassen, dass er die Firmenfarben und das Firmenlogo verwendet. Diese Änderungen sollen sich durch alle Dialoge und Seiten ziehen, die ein User bei seiner Anmeldung am AAC sieht und damit zu einem einheitlichen Bild führen.

Vorher



Nachher





Grundlagen

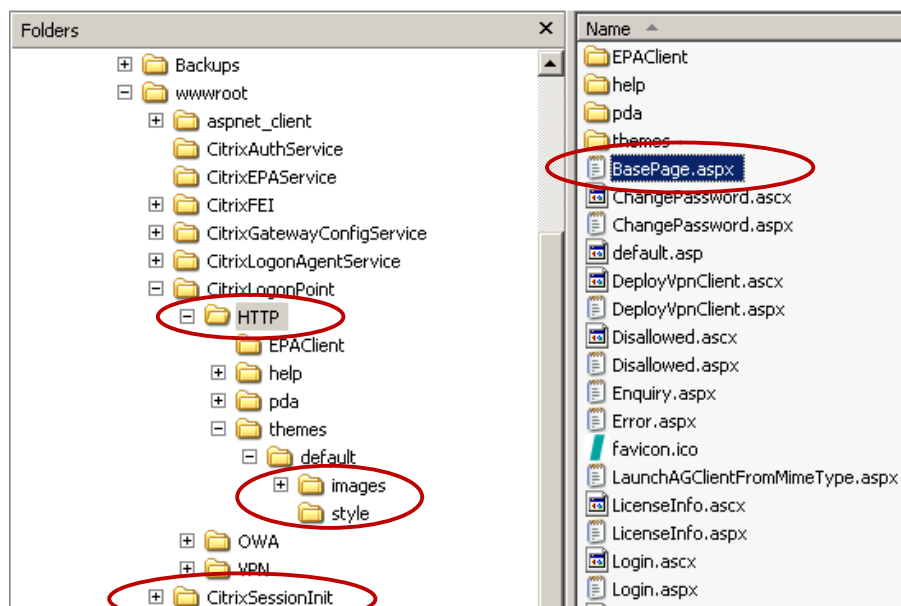
Das AAC Web Interface besteht grob gesagt aus zwei Teilen. Dem Login Point, an dem die Anmeldeinformationen eingegeben werden sowie die EPA Scans gestartet werden und dem eigentlichen Portal, welches anschliessend die verfügbaren Ressourcen anzeigt. Es müssen daher an zwei Orten Änderungen vorgenommen werden, wenn der gesamte Auftritt angepasst werden soll.

Der Standardspeicherort für die LogonPoint spezifischen Daten liegt normalerweise unterhalb von:

„C:\inetpub\wwwroot\CitrixLogonPoint\“

Die Dateien für das eigentliche Portal liegen dagegen unter:

“C:\inetpub\wwwroot\CitrixSessionInit\“



Hier sind zur besseren Übersicht alle wichtigen Ordner markiert.

Wir beginnen mit dem LogonPoint und kommen dann in einem zweiten Schritt zur Portalseite.

Los geht...



Logon Prompt und weitere Zwischenseiten (EPAScan Client Download, etc.)

Der graue Balken und die Citrix Logos werden in der Datei

„*Basepage.aspx*“

im Root des jeweiligen LogonPoints, normalerweise

„*C:\inetpub\wwwroot\CitrixLogonPoint\Basepage.aspx*“ aufgerufen.

Die dazugehörigen Grafikdateien liegen dann im Verzeichnis:

„*C:\inetpub\wwwroot\CitrixLogonPoint\themes\default\images*“

Das dazugehörige CSS File liegt unter:

„*C:\inetpub\wwwroot\CitrixLogonPoint\themes\default\style*“

und hat den Namen

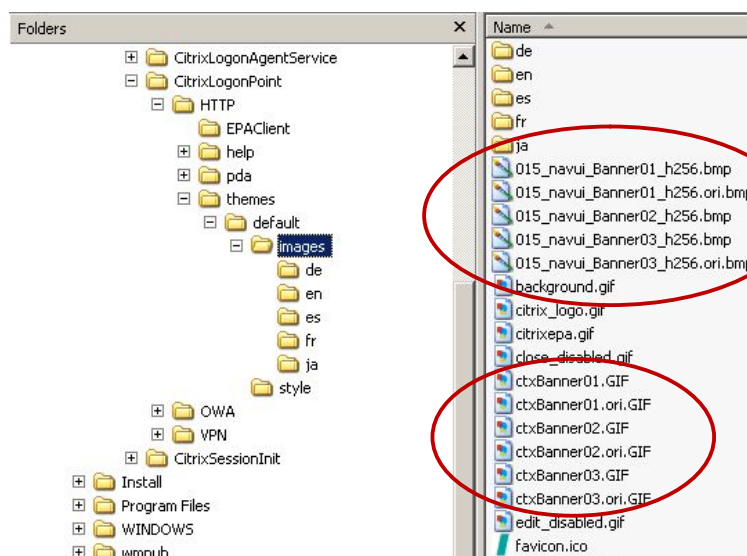
„*default.css*“

Wir benötigen vor allem Ersatz für die Dateien:

„*ctxBanner01.GIF*“, „*ctxBanner02.GIF*“ und „*ctxBanner03.GIF*“

und

„*015_navui_Banner01_h256.bmp*“, „*015_navui_Banner02_h256.bmp*“, und
„*015_navui_Banner03_h256.bmp*“



Um diese Grafiken geht es...



"ctxBanner01.GIF" und „015_navui_Banner01_h256.bmp“ definieren die linke Seite der Kopfzeile

"ctxBanner02.GIF" und „015_navui_Banner02_h256.bmp“ den Mittelteil und

"ctxBanner03.GIF" und „015_navui_Banner03_h256.bmp“ die rechte Seite der Kopfzeile

Häufig sollte ein transparentes, 1 Pixel grosses GIF als Ersatz für den Mittelteil genügen. Die beiden GIF's links und rechts können mit dem Firmenlogo und einem Leitspruch, oder Ähnlichem ersetzt werden. Wenn man die Originalnamen beibehält, muss in der Datei "Basepage.aspx" nur die Grösse der Tabellenzeile angepasst werden.

Dies geschieht über die Einträge **height="??px"** und **width="??px"**. Hier gehören die Werte (Höhe/Breite) für die grösste/höchste Datei, meist die "ctxBanner01.GIF" hinein. Diese Werte lassen sich z. B. anzeigen, wenn man die Grafik rechts anklickt und sich anschliessend die Eigenschaften -> Details anzeigen lässt.

Ein Auszug aus der Datei "Basepage.aspx" mit den anzupassenden Werten:

```
</head>
<body id="bodyTag" runat="server">
  <!-- Copyright 2001-2005 Citrix Systems, Inc. All Rights Reserved -->
  <table width="100%" cellpadding="0" cellspacing="0" border="0">
    <tr height="42px">
      <td width="274px" style="background-
image:url(themes/default/images/ctxBanner01.gif);background-repeat:no-repeat;" ></td>
      <td style="background-
image:url(themes/default/images/ctxBanner02.gif);background-repeat:repeat-x;" >&nbsp;</td>
      <td align="right" width="102px" style="background-
image:url(themes/default/images/ctxBanner03.gif);background-repeat:no-repeat;" ></td>
    </tr>
    <tr>
      <td valign="bottom" style="background-color:white;height:8px;"></td>
    </tr>
  </table>
```

Wenn alles korrekt umgesetzt wurde, sollte der Anmeldeprompt nun schon ganz anders aussehen. Es bleibt aber immer noch der graue Balken unter den Logos, der vermutlich noch nicht zur CI passt.

Die Farbe dieses Balkens ist in der Datei:

"C:\inetpub\wwwroot\CitrixLogonPoint\themes\default\style\default.css"

definiert.



Die Datei lässt sich mit einem beliebigen Editor öffnen. Anschliessend bringt einen die Suche nach „*CTXMSAM_ContentTitleHeader*“ zum richtigen Abschnitt. Der Eintrag „background-color“ definiert die Farbe des horizontalen Balkens unter den Logos.

Bei einem sehr dunklen Balken muss evtl. die Schriftfarbe auf Weiss gesetzt werden. Dies geschieht über den Eintrag „color: black;“ im o. g. Abschnitt, welcher dann auf „color: white;“ gewechselt werden muss, s. rote Markierung im Quelltext.

Um die richtige Farbe für die CI herauszufinden benötigt man in der Regel ein Tool, welches einem die richtige Farbe in die benötigte Codierung umsetzt.

Ein gutes Onlinetool findet sich z. B. hier: <http://www.colorpicker.com/>

oder hier: <http://www.bilharz.net/colorfix/colorfix.html?change=myColour>

Natürlich gibt es auch unendlich viele installierbare Tools und Grafikprogramme, die dies leisten können. Hier ist jeder frei, zu verwenden, was er will.

Um diesen Abschnitt geht es:

```
.CTXMSAM_ContentTitleHeader
{
    background-color: #BAC0CE; height:8; font-weight:bold;font-size: 9pt; color: black;
font-family: Arial;
}
```

Wenn diese Werte ebenfalls angepasst sind, sollten nun (fast) alle Seiten bis auf das Portal die richtigen Grafiken und Farben zeigen 😊

Daher wenden wir uns nun der Portalseite zu...



Die Portalseite

Das Vorgehen ist hier sehr ähnlich wie beim LogonPoint. Auch die Ordnerstruktur unterhalb von

`"C:\inetpub\wwwroot\CitrixSessionInit\"`

ist praktisch identisch mit der des vorher bearbeiteten LogonPoints. Es gibt hier jedoch einige kleinere Spezialitäten zu beachten, auf die ich im Folgenden eingehen werde.

Zuerst einmal müssen jedoch die gleichen Schritte ausgeführt werden, welche ich schon beim LogonPoint beschrieben habe. So müssen die Grafiken auch unterhalb von „CitrixSessionInit“ ausgetauscht werden und auch die „default.css“ muss wie gehabt bearbeitet werden.

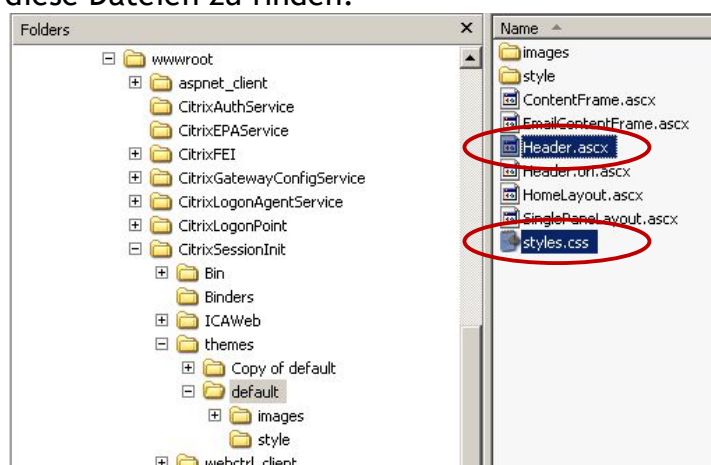
Unterhalb von `"C:\inetpub\wwwroot\CitrixSessionInit\themes\default"` liegen jedoch im Gegensatz zum LogonPoint noch einige Dateien, welche ebenfalls noch einiger Anpassungen bedürfen. Es handelt sich hierbei um die Dateien

„Header.ascx“

und

„styles.css“

Diese Dateien sind den schon bekannten Dateien im Aufbau sehr ähnlich. Hier sind diese Dateien zu finden:



Die rot markierten Werte müssen, wie schon in der Datei „Basepage.aspx“, an die Größe der verwendeten Logos angepasst werden.



Hier ein Beispiel:

```
<%@ Control Language="c#" AutoEventWireup="false" Codebehind="Header.ascx.cs"
Inherits="CitrixNUI.Themes.Default.Header"
TargetSchema="http://schemas.microsoft.com/intellisense/ie5"%>

<table width=100% cellspacing=0 cellpadding=0 border=0>

<tr height="42px">
    <td width="274px" style="background-
image:url(themes/default/images/015_navui_Banner01_h256.bmp);background-repeat:no-repeat;"
></td>
    <td style="background-
image:url(themes/default/images/015_navui_Banner02_h256.bmp);background-repeat:repeat-x;"
>&nbsp;</td>
    <td align="right" width="102px" style="background-
image:url(themes/default/images/015_navui_Banner03_h256.bmp);background-repeat:no-repeat;"
></td>
</tr>

<tr>
    <td valign=bottom style="background-color:white;font-size=1px;height:8px;"></td>
</tr>

</table>
```

Anschliessend muss noch in der Datei „styles.css“ nach dem Eintrag „NUI_ContentFrameHeader“ gesucht werden und der Wert für die „background-color“ auf den gleichen Wert gesetzt werden, welcher schon in der „default.css“ verwendet wurden.

Auch hier muss, bei einer sehr dunklen Farbe des Balkens evtl. die Schriftfarbe auf Weiss umgestellt werden. Dies geschieht an dieser Stelle durch das Hinzufügen von dem Eintrag „color: white;“ in dem o. g. Abschnitt. Der Eintrag für die Schriftfarbe ist hier nicht standardmässig vorhanden, sondern muss in diesem Fall hinzugefügt werden. Bei hellen Balken kann der Eintrag weggelassen werden, dann wird die Beschriftung in Schwarz dargestellt.

Hier ein Beispiel für diesen Abschnitt:

```
.NUI_ContentFrameHeader
{
    font-family: Verdana, Arial, Helvetica, Sans-Serif;
    font-size: 11px;
    font-weight: bold;
    color: white;
    background-color: #BAC0CE;
}
```

Nach Abschluss dieser Arbeiten sollte sich der LogonPoint nun durch und durch in den richtigen Farben und mit den richtigen Grafiken zeigen 😊



Detailarbeiten

Das Ergebnis ist schon sehr nahe am Optimum, es gibt aber noch ein paar Details, die verbessert werden können.

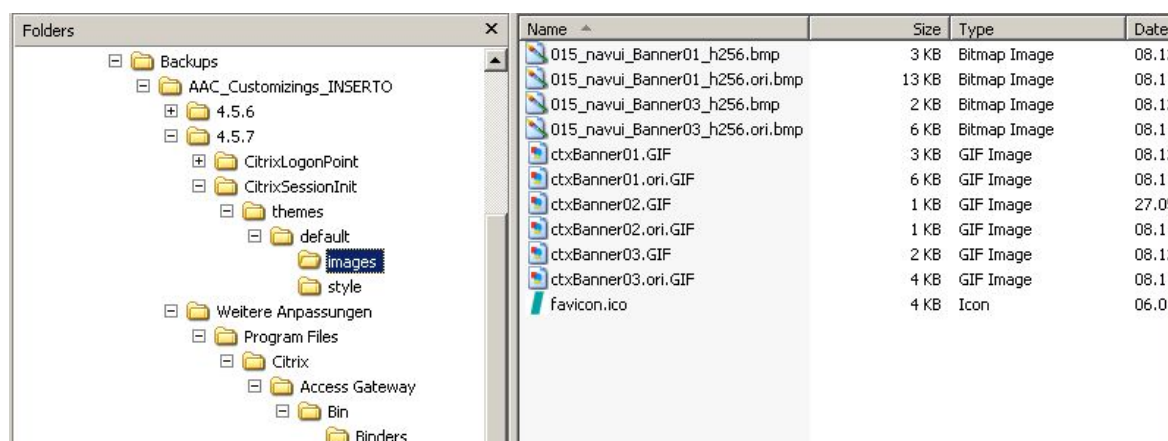
So bietet es sich an, ein angepasstes FavIcon zu verwenden, welches der Browser dann in der Adresszeile anzeigt. Häufig kann man dabei auf eine bereits bestehende Datei „*favicon.ico*“ zurückgreifen, die schon vom regulären Internetauftritt verwendet wird. Um ihrer habhaft zu werden, genügt es, die URL der Firmenhomepage mit angehängtem /favicon.ico aufzurufen und die angezeigte Grafik anschliessend zu speichern. Eine solche URL sollte dann etwa so aussehen:

<http://www.inserto.ch/favicon.ico>

Diese Datei muss anschliessend in den Ordner „images“ sowohl unterhalb des LogonPoints, als auch unterhalb von „CitrixSessionInit“ kopiert werden. Der Name muss dabei zwingend „*favicon.ico*“ bleiben. Eine bereits bestehende Datei kann bedenkenlos überschrieben werden.

Backupstruktur

Um bei einem späteren Update des AAC Servers nicht wieder komplett von Vorne anfangen zu müssen, empfiehlt es sich, eine Kopie alle bearbeiteten Dateien in einer eigenen Backup Ordnerstruktur abzulegen. Dies erleichtert nicht nur die spätere Anpassung der Seiten, sondern bietet auch eine sehr einfache Möglichkeit, weitere LogonPoints durch eine einfache Kopieraktion mit der bereits erstellten CI anzupassen. Eine solche Ordnerstruktur könnte dann z. B. so aussehen:



Auch Anpassungen weiterer Dateien lassen sich auf diese Weise gut dokumentieren...

Ich wünsche allen ein „Happy Customizing“

Gruss

Ecki